

بیماری های منتقله از طریق پشه آندس

بیماری های منتقله از طریق پشه آندس



دو نوع اصلی پشه آندس در دنیا وجود دارد

- ✓ پشه آندس اجیپتی
- ✓ پشه آندس آلبوپیکتوس

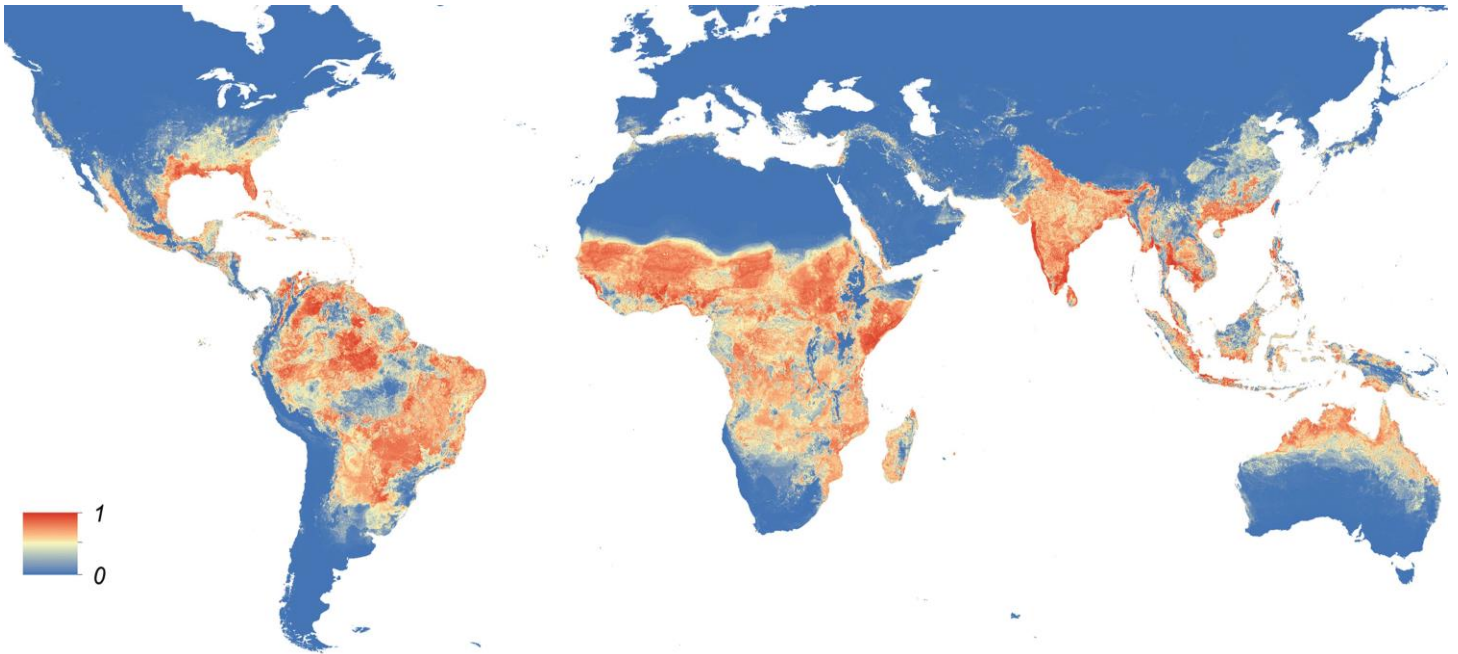
پشه آندس اجیپتی : (شکل شماره ۱) :



شکل شماره ۱

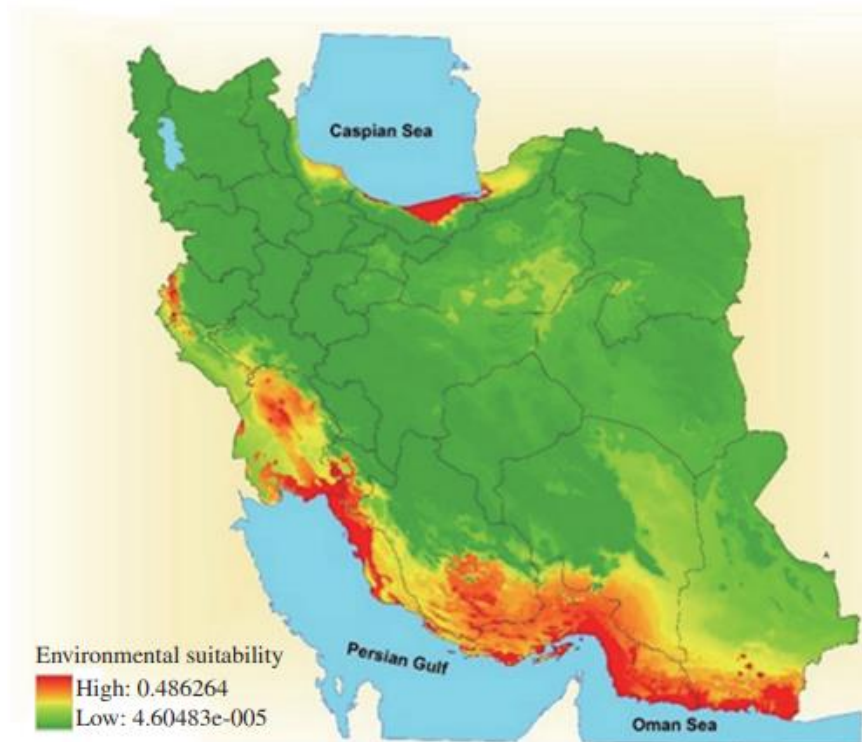
بیماری های منتقله از طریق پشه آندس

• مناطق انتشار پشه آندس اجپتی در جهان (شکل شماره ۲):



شکل شماره ۲

• مناطق انتشار پشه آندس اجپتی در ایران (شکل شماره ۳):



شکل شماره ۳

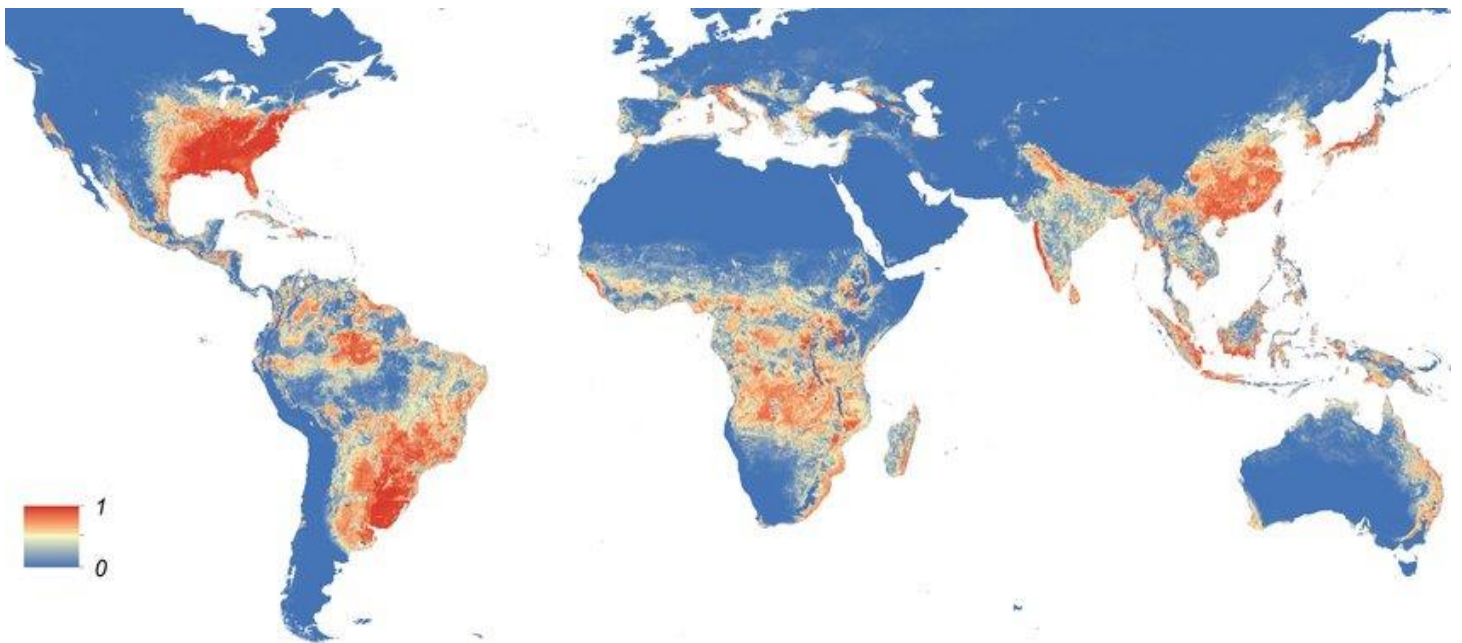
بیماری های منتقله از طریق پشه آندس

پشه آندس آلبوپیکتوس یا پشه ببر آسیایی. (شکل شماره ۴) :



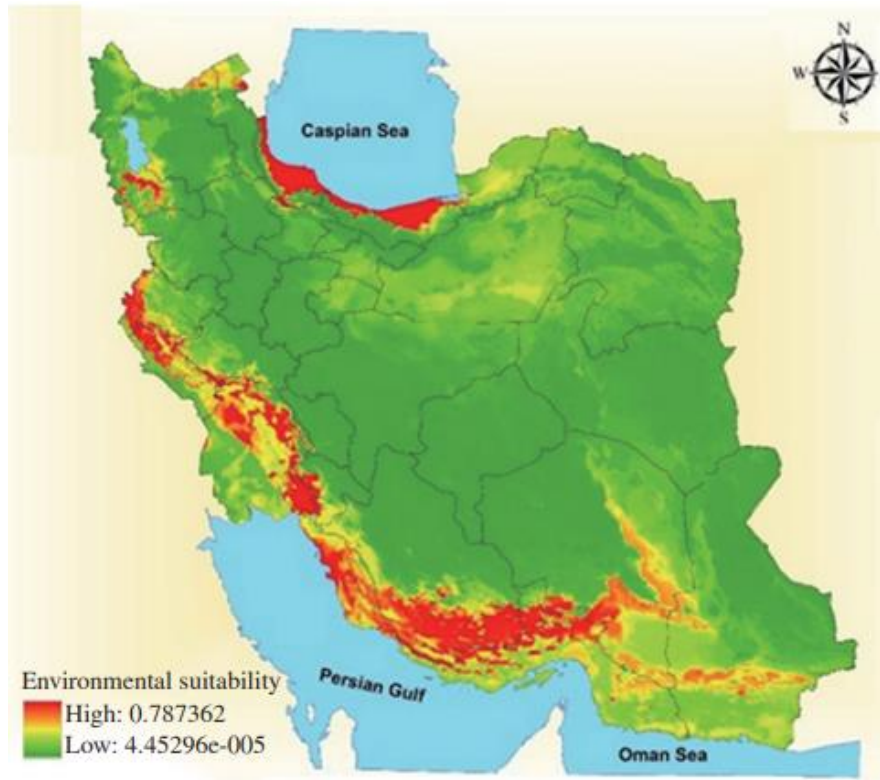
شکل شماره ۴

مناطق انتشار پشه آندس آلبوپیکتوس در جهان. (شکل شماره ۵) :



شکل شماره ۵

مناطق انتشار پشه آندس آلبوپیکتوس در ایران. (شکل شماره ۶):



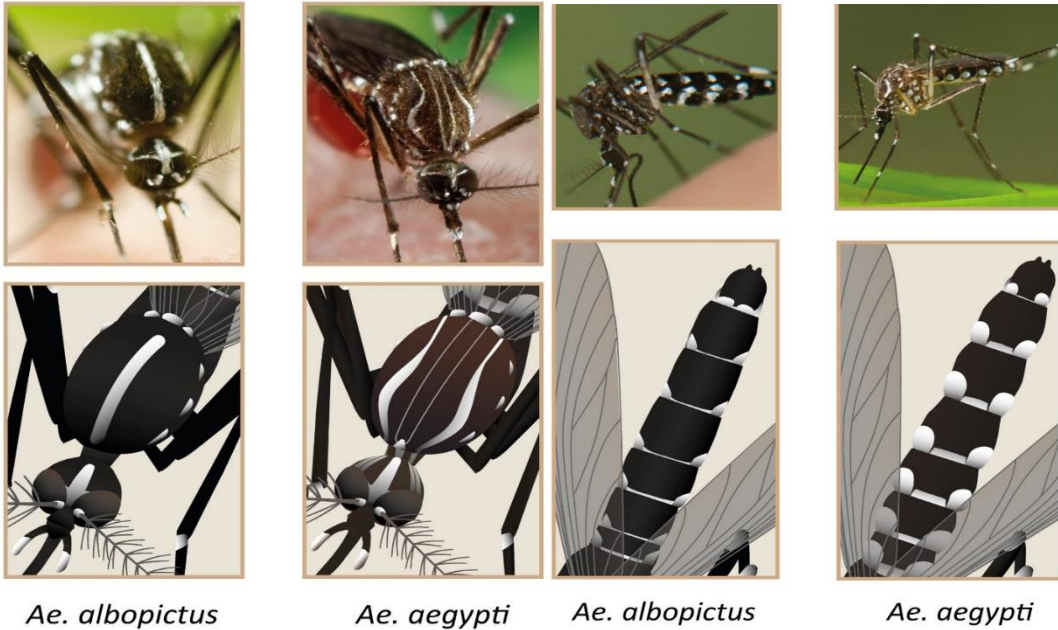
شکل شماره ۶

این پشه ها برخلاف اکثر پشه ها در طول روز فعالیت دارند به ویژه در ساعت های اولیه روز و در زمان عصر بیشترین فعالیت برای این پشه ها گزارش شده است. اصولاً آندس اجیپتی در مناطق شهری زندگی کرده و محل استراحت و تخم گذاری آن در داخل و خارج اماکن مسکونی است. این گونه عمدتاً در ظروفی که توسط انسان ساخته شده تخم گذاری می کند. پشه ماده خون خواری از انسان را نسبت به پستانداران اهلی ترجیح میدهد و در هر مرحله از خون خواری چندین نفر (گاهی ۲۰ الی ۳۰ نفر) را مورد گزش قرار می دهد. از خصوصیات بارز این پشه ها امکان انتقال آلودگی ویروسی از پشه آلوده به تخم و در نهایت امکان حضور ویروس در نسل های بعدی پشه است که بدون نیاز به خون خواری و برداشت ویروس از بدن انسان می تواند بیماری را منتشر کند. مناطق جنوبی ایران از نظر آب و هوایی برای زندگی و تکثیر این پشه مناسب هستند و ساکنان این مناطق با رعایت بهداشت و بهسازی محیط زندگی خود می توانند از ورود و گسترش این پشه جلوگیری کنند

آندس آلبوپیکتوس قابلیت تطبیق بسیار بالایی با محیط دارد. تخم این گونه درجه حرارت زیر صفر را تحمل می کند و به همین دلیل گسترش بیشتری از آندس اجیپتی در مناطق معتدله دارد. این گونه، ظروف محتوی آب در اطراف خانه ها و یا دورتر را برای تخم گذاری استفاده می کند. این گونه به طور معمول خون مورد نیاز برای

تکمیل یک سیکل از زمان خونخواری تا زمان هضم خون و آمادگی برای تخم گذاری را از یک میزبان تامین می کند.

این دو پشه از نظر ظاهری بسیار شبیه هم هستند و مشخصه اصلی این پشه ها خطوط سفیدی است که بر روی پاها و تنه این حشره قرار دارد شکل شماره ۷.



شکل شماره ۷

اندازه این پشه ها معمولا کمی بزرگتر از پشه های معمولی است و نوع ماده پشه هم از نوع نر آن جثه بزرگتری دارد شکل ۸.



شکل شماره ۸

بیماری های منتقله توسط این پشه ها :

این دو گونه توانایی انتقال چهار بیماری مهم را دارند که عبارتند از : تب دانگ، زیکا، چیکونگونیا و تب زرد.

تب دانگ:

همه گیری های بیماری دانگ به طور معمول در فصول بارانی و گرم رخ میدهد. ویروس دانگ که جزء فلاوی ویروس ها هستند، چهار زیرگونه دارد و این بدان معنا است که امکان دارد فردی ۴ بار به ویروس آلوده شود بسیاری از موارد ابتلا به بیماری دانگ (گاهی تا ۸۰٪ موارد)، به ویژه افرادی که برای اولین بار به این بیماری مبتلا می شوند بدون علامت هستند یعنی ممکن است که چهار نفر از پنج نفری که در اثر گزش پشه، آلوده شده اند، علایم بیماری دانگ را نشان ندهند. علایم اغلب خفیف تا متوسط بوده و غیر اختصاصی و تب دار هستند. پنج درصد یعنی یک نفر از ۲۰ نفر بیمار، مبتلا به نوع شدید بیماری دانگ خواهد شد.

بیماران چه علامت دار باشند چه بی علامت می توانند پیش از شروع تب تا انتهای دوره تب دار ویروس را به پشه های سالمی که آنها را گزش می کنند، منتقل نمایند. پشه های ماده یک هفته تا ده روز بعد از خوردن خون آلوده به ویروس می توانند بیماری را تا پایان عمرشان به دیگران منتقل کنند.

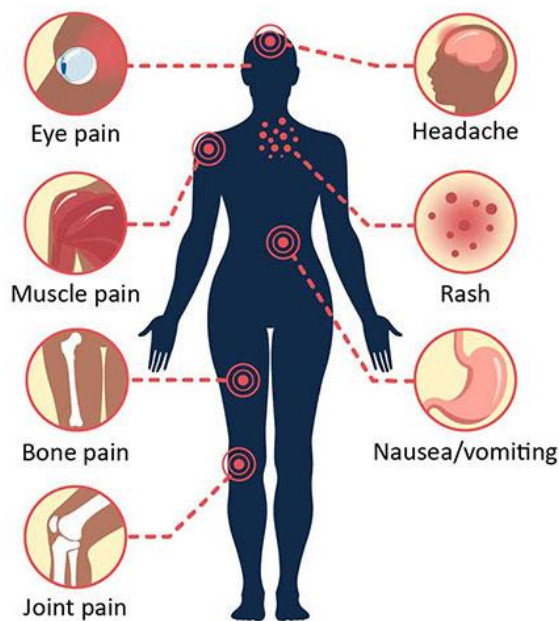
علایم بیماری:

علایم معمولاً پس از ۴ تا ۱۰ روز بعد از گزش در انسان پدیدار می شوند که به آن دوره نهفتگی می گویند.

تب یکی از مهمترین علایم بیماری دانگ است. تب به صورت ناگهانی شروع شده و حدوداً بین ۲ تا ۷ روز طول می کشد و ممکن است دو مرحله ای باشد.

سایر علائم بیماری شامل:

درد عضلانی، استخوان درد بسیار شدید، گلو درد و التهاب گلو به ویژه در اوایل بیماری، درد در ناحیه پشت چشم ها، درد مفاصل، سر درد شدید، علایم گوارشی مانند بی اشتها و استفراغ، ضایعات پوستی و دانه های قرمز رنگ و در موارد شدید خونریزی های زیر پوستی و خونریزی از بینی و لثه و همچنین خون در ادرار شکل ۹.



شکل شماره ۹

ضایعات پوستی تب دانگ می توانند با شدت های مختلف و در نواحی مختلف بدن ظاهر شوند شکل شماره ۱۰:



شکل شماره ۱۰

تعدادی از علائم خطرناک و هشدار دهنده مهم بیماری دانگ:

درد شدید شکم، استفراغ های مکرر، خونریزی از بینی و دهان، مشکل تنفس، علائم شوک و کاهش میزان پلاکت های خون

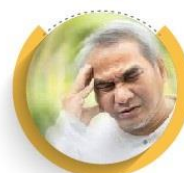
7 warning signs of Dengue Fever



Drop in body temperature



Continuous abdominal pain



Dizziness



Persistent vomiting



Drowsiness



Bleeding from gums



Restlessness

فاز بحران

فاز بحران با قطع تب شروع می شود و معمولا ۱ تا ۲ روز طول می کشد. در این مرحله بعلت افزایش نفوذپذیری رگ های بدن، بیماران دچار نشت مایع خون درون رگ می شوند که ممکن است مایع اضافی وارد ریه و شکم و

اندام شود، و به دلیل کم آب شدن رگ ها افزایش غلظت خون رخ می دهد و در نتیجه به تدریج علائم شوک ظاهر می شود و فشار خون کاهش می یابد ممکن است به دنبال این موارد شوک غیر قابل برگشت رخ می دهد. همچنین علائم نادری مانند خونریزی گوارشی، التهابات ارگان های داخلی (قلب، کبد، پانکراس و مغز) و خونریزی از مقعد در موارد شدید ممکن است وجود داشته باشد.

تشخیص:

جهت تشخیص این بیماری از علائم بالینی و تست های آزمایشگاهی کمک گرفته می شود. تست های آزمایشگاهی اختصاصی وجود دارد. همچنین میزان پلاکتها و گلبول های سفید می تواند کاهش یافته هماتوکریت افزایش یابد.

درمان:

توصیه به مراجعه به پزشک می شود و باید از پرهیز خودسرانه دارو پرهیز نمود بعضی از دارو ها مانند آسپرین، ژلوفن و ... باعث افزایش خطر خونریزی می شوند و نباید مصرف شوند.

نکته بسیار مهم:

از خصوصیات بیماری دانگ این است که در یکی دو سال نخست بروز بیماری در یک منطقه معمولاً بیماران دارای علائم خفیفی هستند که این امر سبب می شود بسیاری از آنها به مراکز بهداشتی درمانی مراجعه نکنند. این مسأله دو خطر دنبال دارد: اولاً بیمار آلوده در جامعه فعالیت دارد و میتواند در معرض گزش مجدد پشه ها قرار گیرد و سبب انتقال بیماری به دیگران شود دوما در زمان ورود یک گونه جدید ویروس به منطقه در صورت آلودگی بیمار به فرم شدید دانگ مبتلا می گردد.

پیشگیری:

شامل واکسیناسیون سه مرحله ای است که در حال حاضر در چندین کشور ثبت شده است. این واکسن فقط در مناطق بومی تزریق می شود.

راه های کاهش تخم گذاری و تکثیر:

تخلیه و تمیز کردن مرتب ظروف محتوی آب (متوسط ۳ الی ۵ روز یکبار)

-تعبیه درب و یا پوشش بر روی ظروف محتوی آب

-مدیریت زباله و ضایعات جامد مانند ظروف رها شده، ضایعات خودرو، لنج های مستعمل و...، که می

توانند محل جمع شدن آب باشند.

- نظافت مداوم جوب شهری به منظور جلوگیری از راکد شدن آب.

بیماری های منتقله از طریق پشه آئدس

- ساماندهی لاستیک های مستعمل بخصوص در شهرها و حاشیه شهرها.
- خالی و تمیز کردن هفتگی ظروف محتوی آب بشکه ها ، ظرف زیر گلدان، ظرف آب حیوانات...و...
- وارونه کردن اجسام در معرض باران مانند ظروف، قایق ها و ...
- پر کردن سوراخ تنه درختان و لاستیک های مستعمل، زیرگلدانی ها با شن، خاک یا بتن
- سم پاشی ابقایی با هدف از بین بردن جمعیت پشه در محل های استراحت آن ها (زیر مبلمان، تخت، داخل کمد)
- مه پاشی (انتشار ذرات کوچک حاوی حشره کش که به مدت کافی در هوا باقی می ماند تا در اثر تماس با پشه بالغ در حال پرواز باعث مرگ آن ها گردد)

راه های کاهش احتمال گزش پشه:

- نصب توری بر روی درب و پنجره ها
- استفاده از پشه بند
- استفاده از کرم ها یا اسپری دافع حشرات
- پوشیدن لباس رنگ روشن (لباس آستین بلند و شلوار بلند) پشه آئدس به رنگ های مشکی، قرمز و زرد تمایل بیشتری دارد.

تهیه و تنظیم کمیته آموزش و پژوهش فدراسیون پزشکی ورزشی